

LUMEL S.A.

**ПРОГРАММА ОБСЛУЖИВАНИЯ
РЕГИСТРАТОРА ДАННЫХ PD22
PD22WizEN.exe**

РУКОВОДСТВО ПОЛЬЗОВАТЕЛЯ



Зелена Гора 2007

ОГЛАВЛЕНИЕ

1 ВВЕДЕНИЕ	3
2 УСТАНОВКА ПРОГРАММЫ.....	3
3 ОСНОВНОЕ ОКНО ПРОГРАММЫ	3
4 МОДУЛЬ РАБОТЫ С АРХИВАМИ	7

1 ВВЕДЕНИЕ

Программа PD22Wiz предназначена для настройки регистратора данных (логгера) PD22. Программа состоит из двух основных модулей:

- основное окно программы;
- модуль работы с архивами.

Программа позволяет:

- выполнить настройку соединения с PD22;
- установить параметры PD22: время, параметры передачи и др.;
- создать список объектов;
- записать список объектов в PD22;
- протестировать список объектов с помощью функции монитора;
- выполнять работу с архивами.

2 УСТАНОВКА ПРОГРАММЫ

Программа поставляется на CD. Сначала необходимо запустить программу установки PD22Wiz Setup.exe. Запуск программы осуществляется двойным кликом по иконке файла PD22Wiz Setup.exe либо выбором команды меню Start/Programs/PD22Wiz.

3 ОСНОВНОЕ ОКНО ПРОГРАММЫ

Главной функцией основного окна программы является создание и тестирование списка объектов (конфигурирование PD22). Из основного окна программы осуществляется доступ к другим функциям (например, модулю работы с архивами).

Примерная последовательность действий, производимых с помощью программы PD22Wiz:

- конфигурирование соединения с PD22 (опция меню PD22 Configuration/Connection – “Конфигурация/Подключение”);
- установка параметров PD22: время, параметры передачи данных между PD22 и др. приборами и т.д. (опция меню PD22 Configuration/PD22 – “Конфигурация/PD22”);
- создание списка объектов (меню Object list – “Список объектов”, всплывающее меню);
- запись списка объектов в PD22;
- тестирование списка объектов с помощью функции монитора (Working mode/Monitor – “Рабочий режим/Монитор”);
- внесение исправлений в список объектов;
- запись откорректированного списка объектов в файл и в PD22;
- работа с архивами.

Описание меню основного окна программы:

File (Файл)

- Load object list...
Загрузка выбранного списка объектов из файла.
- Save object list...
Запись списка объектов в выбранный файл. Возможные форматы файлов: файл конфигурации (*.PD22) и файл отчета (*.htm). Файлы отчетов включают конфигурацию в форме отчета, который можно просмотреть и распечатать с помощью интернет браузера (конфигурация в таком формате не может быть прочитана программой PD22Wiz).
- End
Выход из программы.

Object list (Список объектов)

- Add...
Добавление нового объекта в список. Выводится меню, позволяющее выбрать тип добавляемого объекта – Device/Register Group (“Устройство/Регистрировать Группу”), для данного устройства.
- Delete
Удалить выбранный объект из списка.
- Display
Выводится окно с графическим представлением конфигурации. В окне приведены все индексы PD22.
После клика мышью на выбранном индексе PD22 в верхней части окна отображается информация об индексе:
 - адрес устройства и номер регистра;
 - частота обновления значения в регистре;
 - адреса устройств и номер регистра, в которые записывается значение регистра;
 - при возникновении ошибки в результате того, что при считывании различные регистры соответствуют одному и тому же индексу PD22, будет выведена информация об этом.
- Read from PD22
Чтение списка объектов из PD22.
- Write to PD22
Запись списка объектов в PD22.
- Verification
Сравнение списка объектов, записанного в PD22, с текущим списком объектов (списком объектов в окне “Object list”).
- Autoindexing
 - Automatic indexing
Подключение этой опции вызывает автоматическое назначение индексов PD22 объектам. При изменении списка объектов все индексы переустанавливаются при сохранении конфигурации или после выбора функции выбора из меню (“Change indexing now”). Если данная опция отключена, пользователь должен устанавливать индексы автоматически.
Для пользователя важны значения “Index PD22”, например, в случае сбора данных PD22 программой визуализации, выбор существующих индексов вызовет изменение приложения визуализации. В таких случаях необходимо отключать опцию автоматической индексации.
 - Change indexing now
Вызывает немедленную переиндексацию PD22 (необходимо только в случае, когда пользователь немедленно увидит последние значения “Index PD22”). Данная опция отключена, если отключена опция Automatic indexing.

Working mode (Рабочий режим)

- Edit
Рабочий режим программы по умолчанию. В этом режиме возможны редактирование списка объектов, его запись и считывание.
- Monitor
В данном режиме можно просмотреть значения, считываемые PD22 от подключенных к нему устройств. Для работы в этом режиме список объектов в PD22 и текущий список объектов должны быть идентичны (это можно проверить с помощью функции Object list/Verification). В противном случае значения, выводимые в окне монитора будут некорректными.

Configuration (Конфигурация)

- Connection with PD22
Позволяет выдать код доступа, осуществить выбор адреса PD22 в сети MODBUS, выбор типа соединения (через последовательный порт либо через протокол TCP/IP) и передачу параметров между программой и PD22.
- PD22
 - Access code
Позволяет осуществить защиту конфигурации PD22 от записи.
 - Time
Осуществляет считывание и установку времени в PD22.
 - Connection PD22 with computer
Позволяет считывать и устанавливать параметры связи между PD22 и компьютером. Если параметры связи PD22 неизвестны, необходимо нажать кнопку в верхней части корпуса концентратора с целью включения параметров по умолчанию: Address (адрес) 254, mode (режим) RTU8N1, baud rate (скорость передачи) 115.2 кбит/сек (см. Руководство пользователя PD22). Далее необходимо осуществить подключение PD22 с параметрами по умолчанию и потом перейти к установке требуемых параметров. После записи новых параметров в PD22 необходимо установить такие же значения параметров в меню Configuration/ Connection with PD22 (“Конфигурация/ Соединение с PD22”).
 - Connection PD22 with devices
Осуществляет считывание и установку параметров связи PD22 с устройствами.
 - Modem
Позволяет ввести инициализирующую последовательность, которую PD22 передает на модем после включения питания.

Archives (Архивы)

- Read
Запуск модуля считывания выбранных архивных данных PD22 (закладка Read).
- Conversion
Запуск модуля преобразования собранных на диске архивных данных (ранее считанных с PD22) в выбранный формат (закладка Conversion).
- Clear
Стирание архивных данных в PD22. Если данные не были предварительно считаны, они будут безвозвратно потеряны.

Help

- About
Информация о программе.

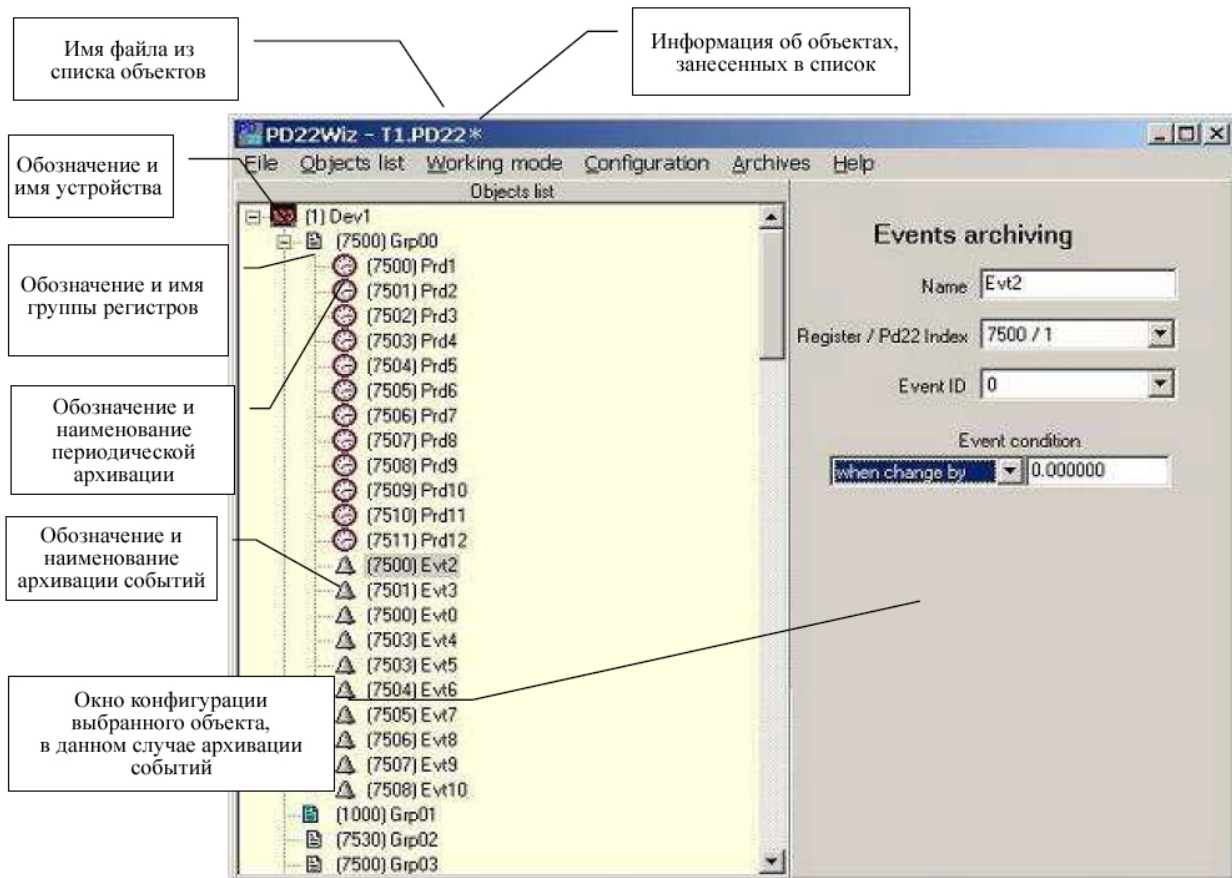


Рис. 1 Вид основного окна программы PD22Wiz.exe

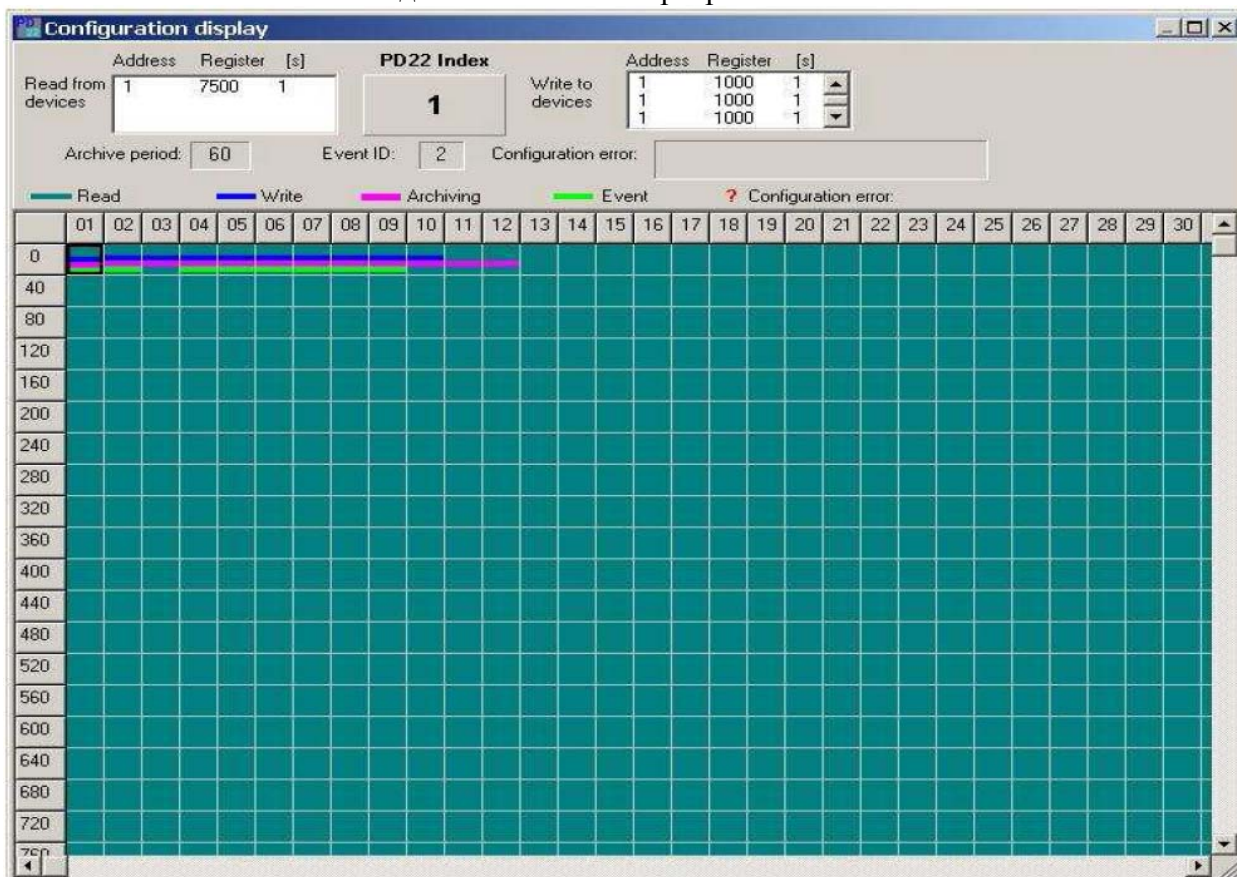


Рис. 2 Вид графического окна индексов PD22

4 МОДУЛЬ РАБОТЫ С АРХИВАМИ

Работа с архивами в PD22 разделяется на две части:

- Считывание архивных данных из памяти PD22; данные накапливаются в архивной папке, во внутреннем формате программы (закладка “Read”).
- Преобразование всех или части предварительно считанных с PD22 данных в выбранный формат (закладка “Conversion”).

Работа с архивами производится следующим образом:

- пользователь собирает данные на диске, выполняя регулярное (например, раз в неделю) считывание архивных данных с PD22;
- для анализа собранных данных пользователь выполняет преобразование выбранных данных в течение определенного интервала в выбранный формат;
- преобразованные данные могут быть просмотрены в любом текстовом редакторе либо с помощью таких программ, как Microsoft Excell, Microsoft Access.

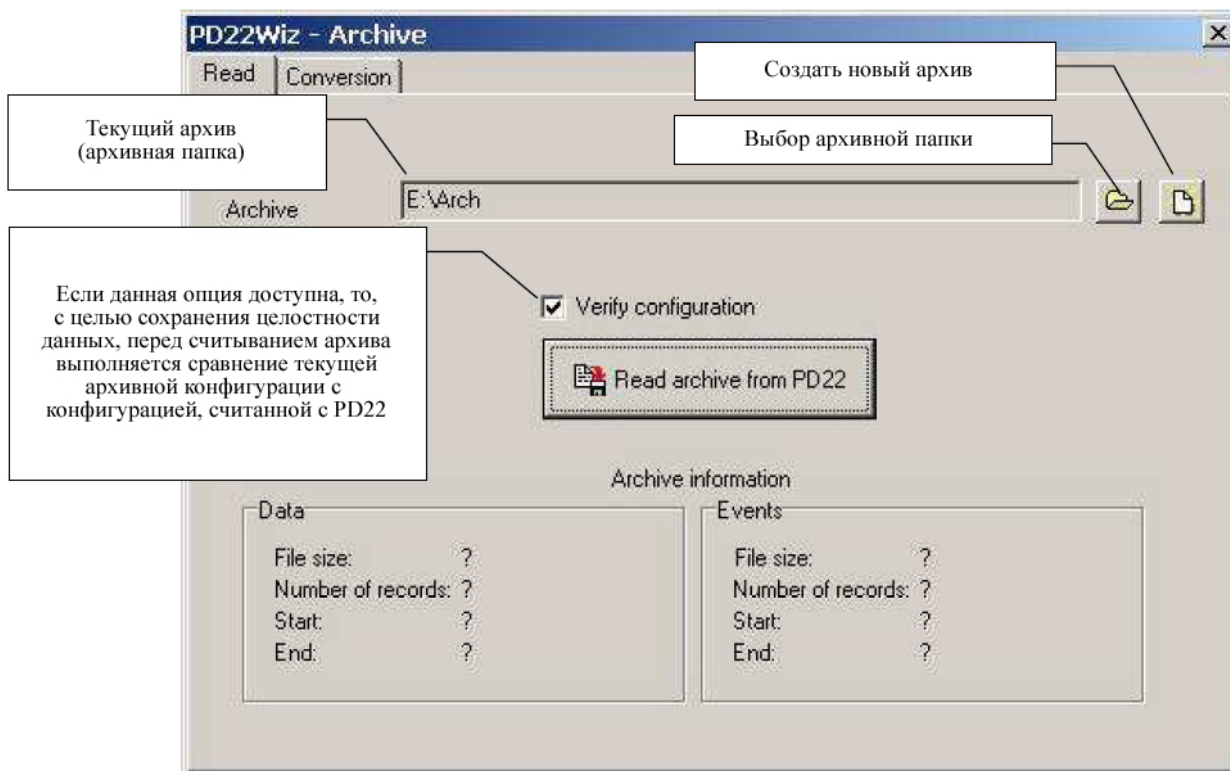


Рис. 3 Считывание архива в программе PD22Wiz.exe

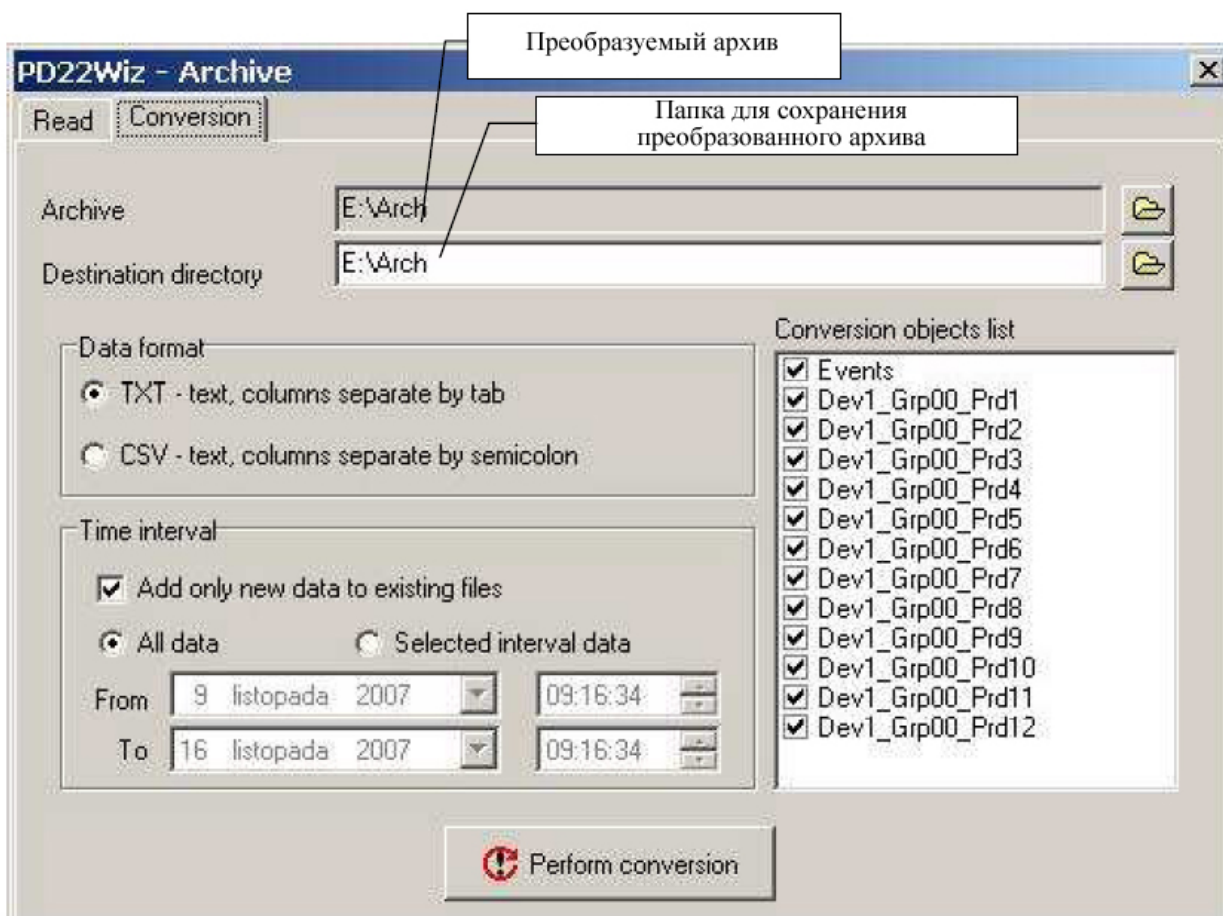


Рис. 4 Преобразование архива в программе PD22Wiz.exe